

# ASCII DATENKONVERTIERUNG

## Nachträgliche ASCII Datenkonvertierung für MR3000C

### Allgemeines:

Für die nachträgliche Konvertierung von Messdaten des MR3000C in ASCII steht das Datenkonvertierungstool *toASCII* zur Verfügung. Dieses ermöglicht es die SYSCOM Binärdaten in den Formaten \*.bmr (Hintergrundaufzeichnungen) und \*.xmr (getriggerte Aufzeichnungen) als Textfile zu speichern, um diese beispielsweise mittels Software von Drittanbietern zu öffnen.

### Installation:

Der ASCII Datenkonverter steht auf unserer Homepage unter

<http://www.woelfel.de/downloads.html>

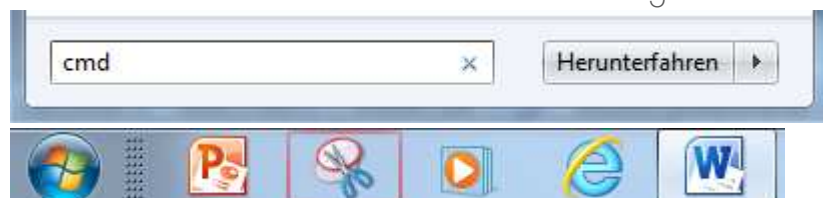
zum Download bereit. Speichern Sie die Anwendungsdatei *mr3000-convert-arch32.exe* (für 32-bit Betriebssysteme) bzw. *mr3000-convert-arch64.exe* (für 64-bit Betriebssysteme) direkt unter der Root Ihres Laufwerkes, z.B. in einem zuvor erstellten Ordner wie *C:\SYSCOM\_ASCII*. Hierzu ist die heruntergeladene Datei zu entpacken.



Abb. 1: Ablage der Anwendungsdatei unter *C:\SYSCOM\_toASCII*

### Starten des Konverters:

Klicken Sie auf die **Start**-Schaltfläche in der linken unteren Ecke Ihres Bildschirms und starten Sie die Windows DOS-BOX über die Eingabe der Zeichen **cmd** in das Suchfeld.



*Abb. 2: Starten der Windows DOS-BOX*

Nach dem Betätigen der **ENTER**-Taste öffnet sich die Windows DOS-BOX, über welche der ASCII-Konverter bedient wird. Geben Sie nun je nach verwendetem Betriebssystem den Befehl

```
C:\SYSCOM_toASCII\mr3000C-conert-arch32.exe -h
```

beziehungsweise

```
C:\SYSCOM_toASCII\mr3000C-conert-arch32.exe -h
```

in die Kommandozeile ein und bestätigen Sie Ihre Eingabe mit der **ENTER** Taste. Hierdurch werden Ihnen die möglichen Variablen für die Konvertierung angezeigt.



*Abb. 3: Ausgabe der verfügbaren Parameter*

### Konvertieren kompletter Datensätze:

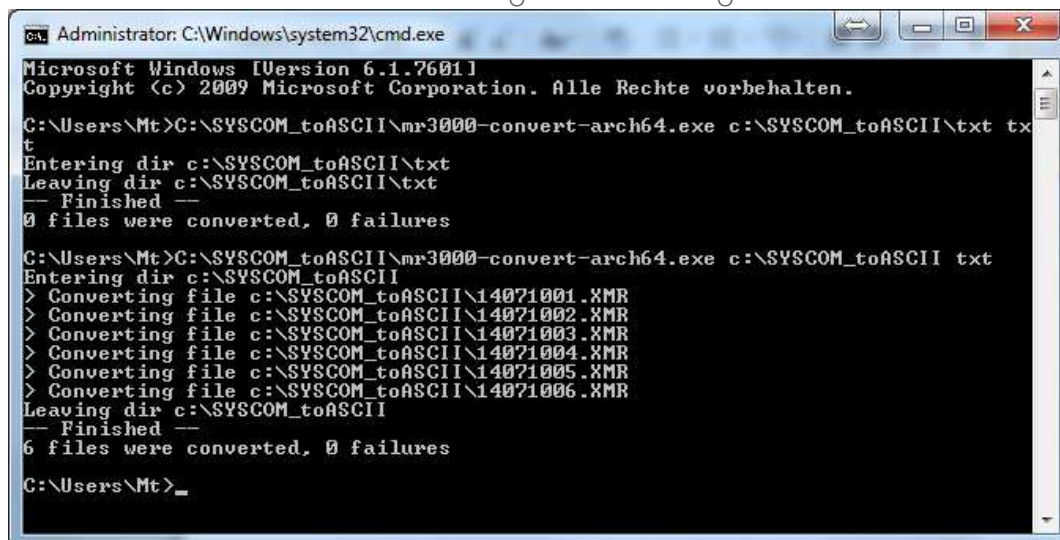
Kopieren Sie die Messdaten, die in eine Textdatei konvertiert werden sollen, in denselben Ordner wie die Anwendungsdatei. Im beschriebenen Beispiel `C:\SYSCOM_toASCII`.

Geben Sie nun den Befehl `C:\SYSCOM_toASCII\mr3000C-conert-arch32.exe c:\SYSCOM_toASCII txt`

beziehungsweise

`C:\SYSCOM_toASCII\mr3000C-conert-arch64.exe c:\SYSCOM_toASCII txt`

in die Kommandozeile ein und bestätigen Sie Ihre Eingabe mit der **ENTER** Taste.



```

Administrator: C:\Windows\system32\cmd.exe
Microsoft Windows [Version 6.1.7601]
Copyright (c) 2009 Microsoft Corporation. Alle Rechte vorbehalten.

C:\Users\Mt>C:\SYSCOM_toASCII\mr3000-conert-arch64.exe c:\SYSCOM_toASCII\txt txt
Entering dir c:\SYSCOM_toASCII\txt
Leaving dir c:\SYSCOM_toASCII\txt
-- Finished --
0 files were converted, 0 failures

C:\Users\Mt>C:\SYSCOM_toASCII\mr3000-conert-arch64.exe c:\SYSCOM_toASCII txt
Entering dir c:\SYSCOM_toASCII
> Converting file c:\SYSCOM_toASCII\14071001.XMR
> Converting file c:\SYSCOM_toASCII\14071002.XMR
> Converting file c:\SYSCOM_toASCII\14071003.XMR
> Converting file c:\SYSCOM_toASCII\14071004.XMR
> Converting file c:\SYSCOM_toASCII\14071005.XMR
> Converting file c:\SYSCOM_toASCII\14071006.XMR
Leaving dir c:\SYSCOM_toASCII
-- Finished --
6 files were converted, 0 failures

C:\Users\Mt>_
  
```

*Abb. 4: Eingabe des Kommandozeilenbefehls zur Datenkonvertierung*

Der Fortschritt der einzelnen Konvertierungen wird in der DOS-BOX angezeigt. Nach erfolgter Konvertierung der im Ordner abgelegten Dateien wird deren Anzahl ebenfalls ausgegeben.

Nun stehen die Messdaten im Format `*.txt` zur weiteren Verwendung im Zielordner zur Verfügung.

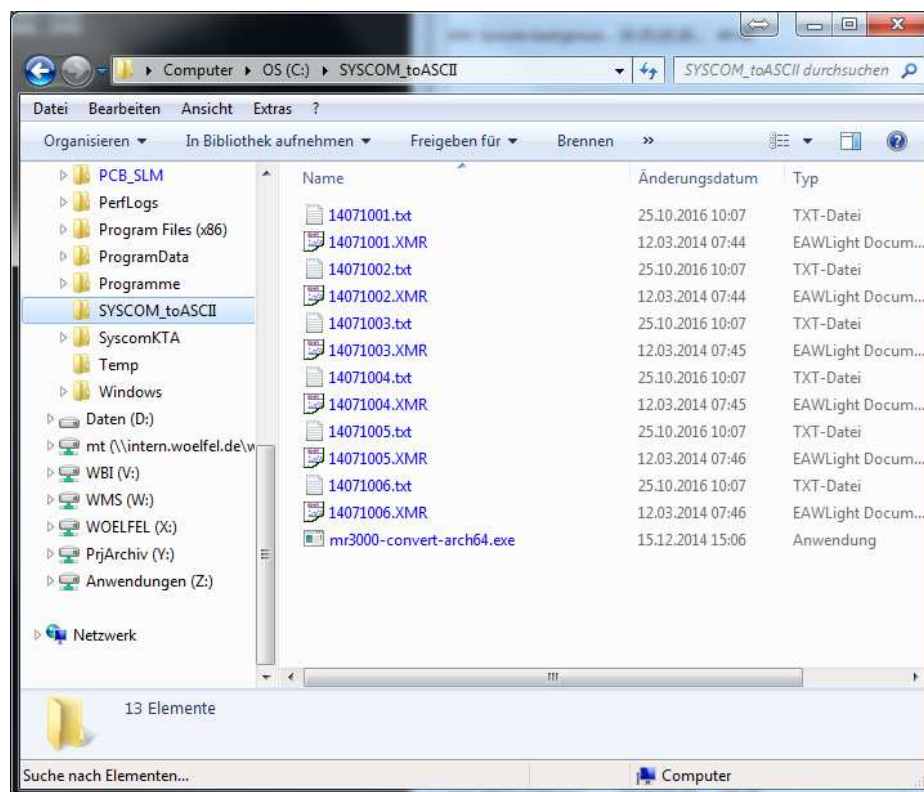


Abb. 5: Zielordner mit Binärdateien (\*.xmr) und Textdateien (\*.bmr)